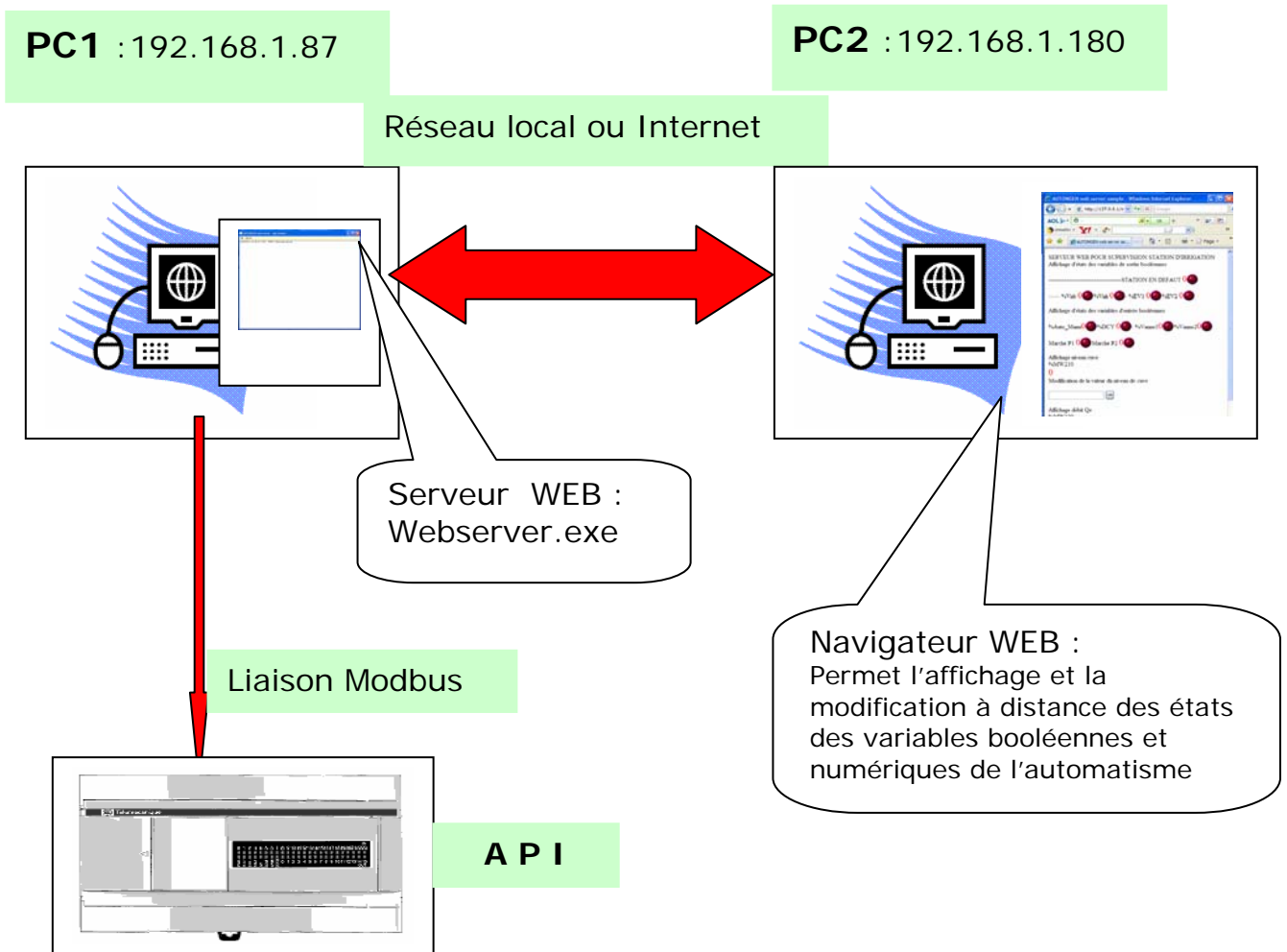


Utilisation du serveur WEB avec le logiciel AUTOMGEN



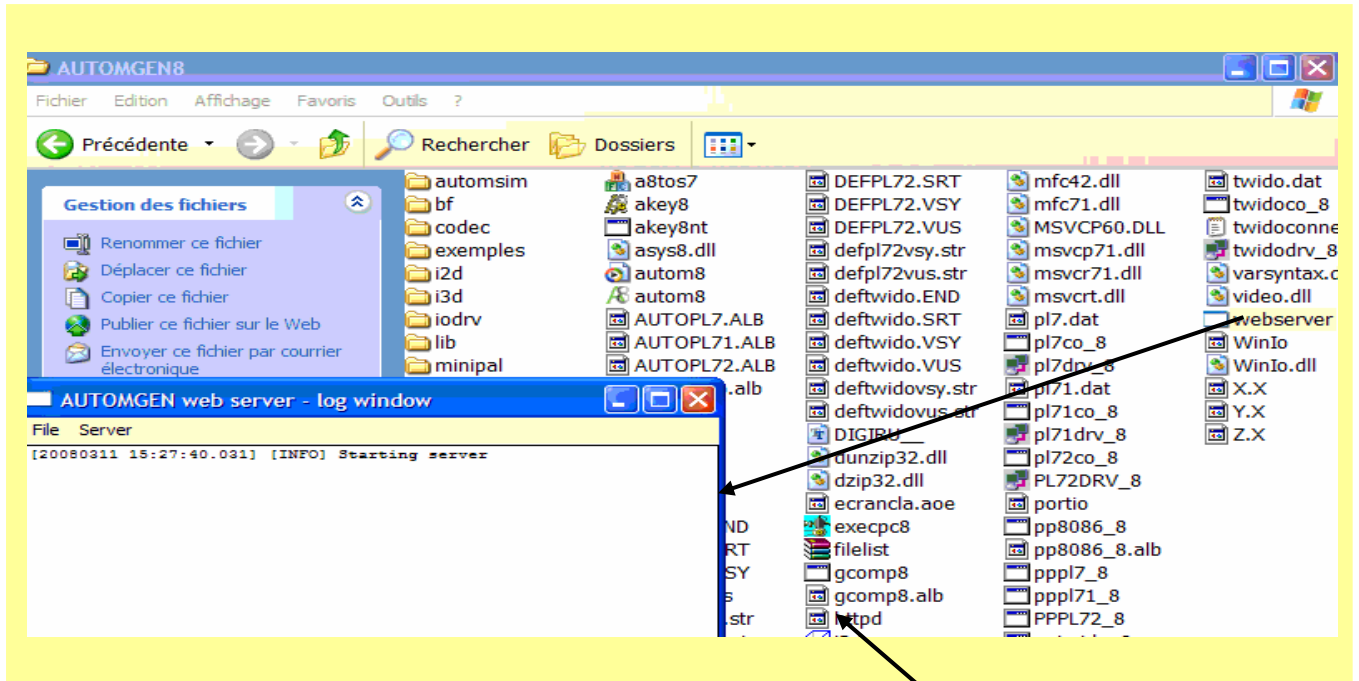
1 – Introduction

Le serveur WEB d'AUTOMGEN permet de réaliser des applications de supervision accessibles à partir d'un navigateur Internet

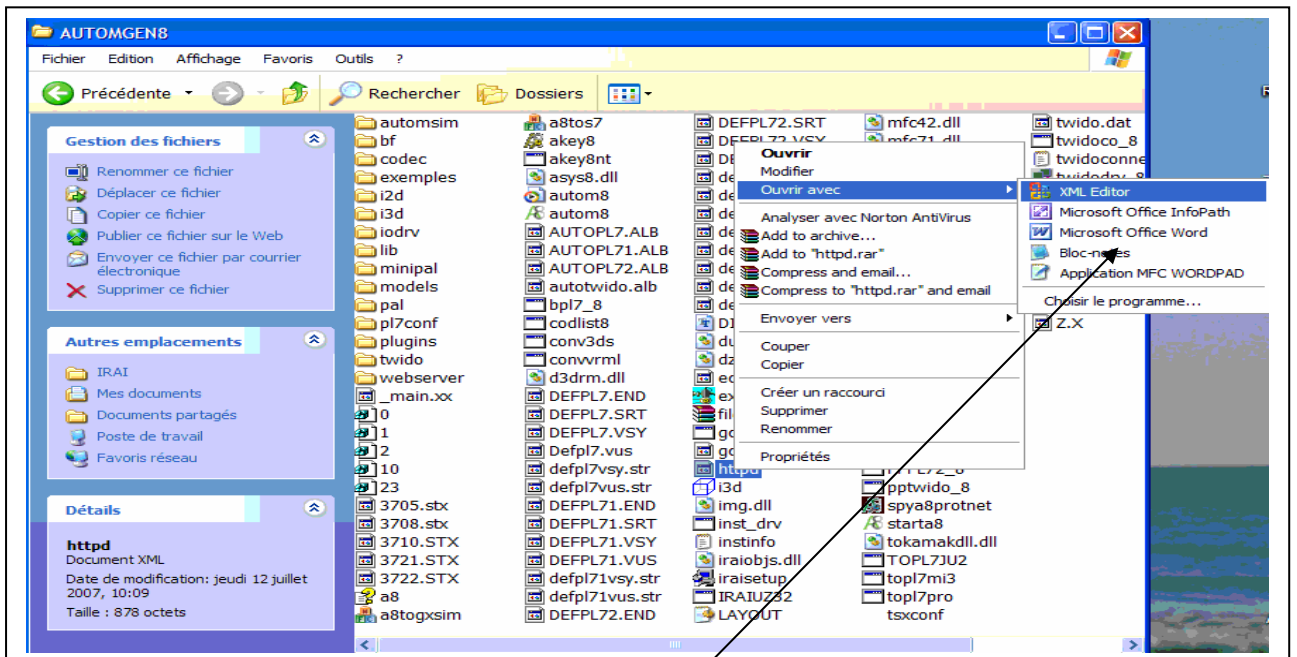


2 – Mise en oeuvre sur la station d'irrigation

2.1 – Lancement de l'exécutable **webserver.exe** qui se trouve dans le répertoire d'installation d'AUTOMGEN 8.06

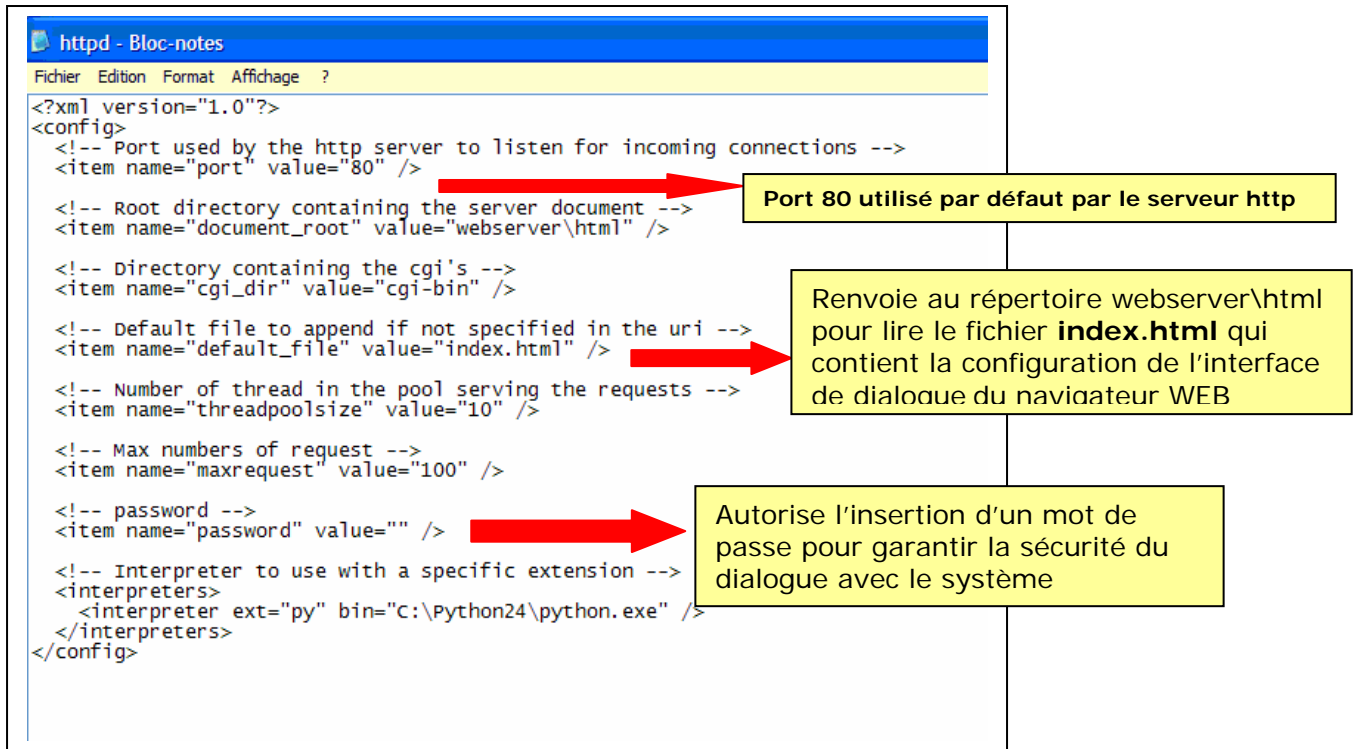


Le paramétrage du serveur se trouve dans le fichier **httpd.xml**



On peut le modifier avec un éditeur de texte

Utilisation du serveur WEB avec le logiciel AUTOMGEN

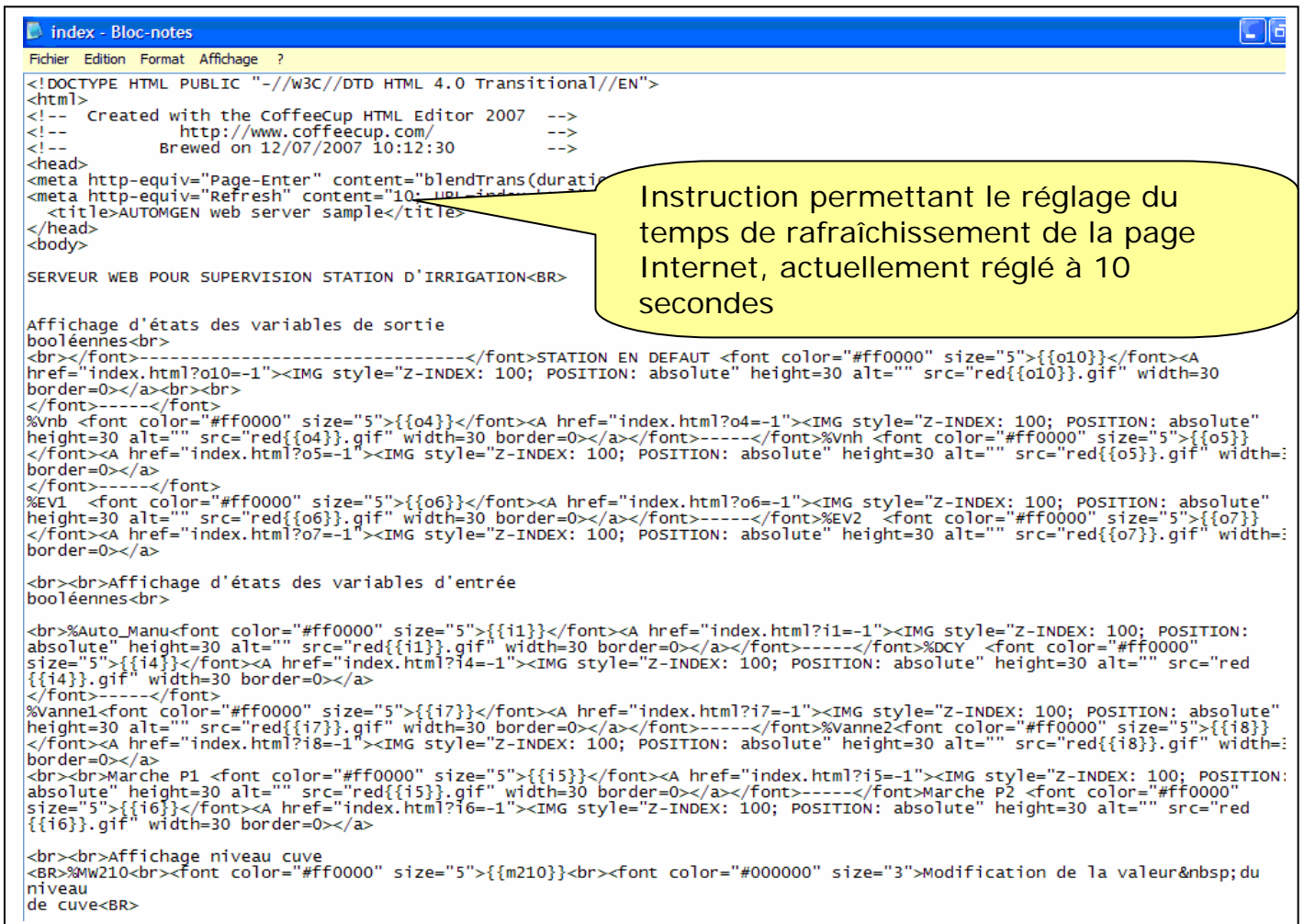


The screenshot shows the configuration file for the httpd server. Three red arrows point from specific lines of code to yellow callout boxes:

- The first arrow points to the `<item name="port" value="80" />` line, with the callout box stating: "Port 80 utilisé par défaut par le serveur http".
- The second arrow points to the `<item name="default_file" value="index.html" />` line, with the callout box stating: "Renvoie au répertoire webserver\html pour lire le fichier **index.html** qui contient la configuration de l'interface de dialogue du navigateur WEB".
- The third arrow points to the `<item name="password" value="" />` line, with the callout box stating: "Autorise l'insertion d'un mot de passe pour garantir la sécurité du dialogue avec le système".

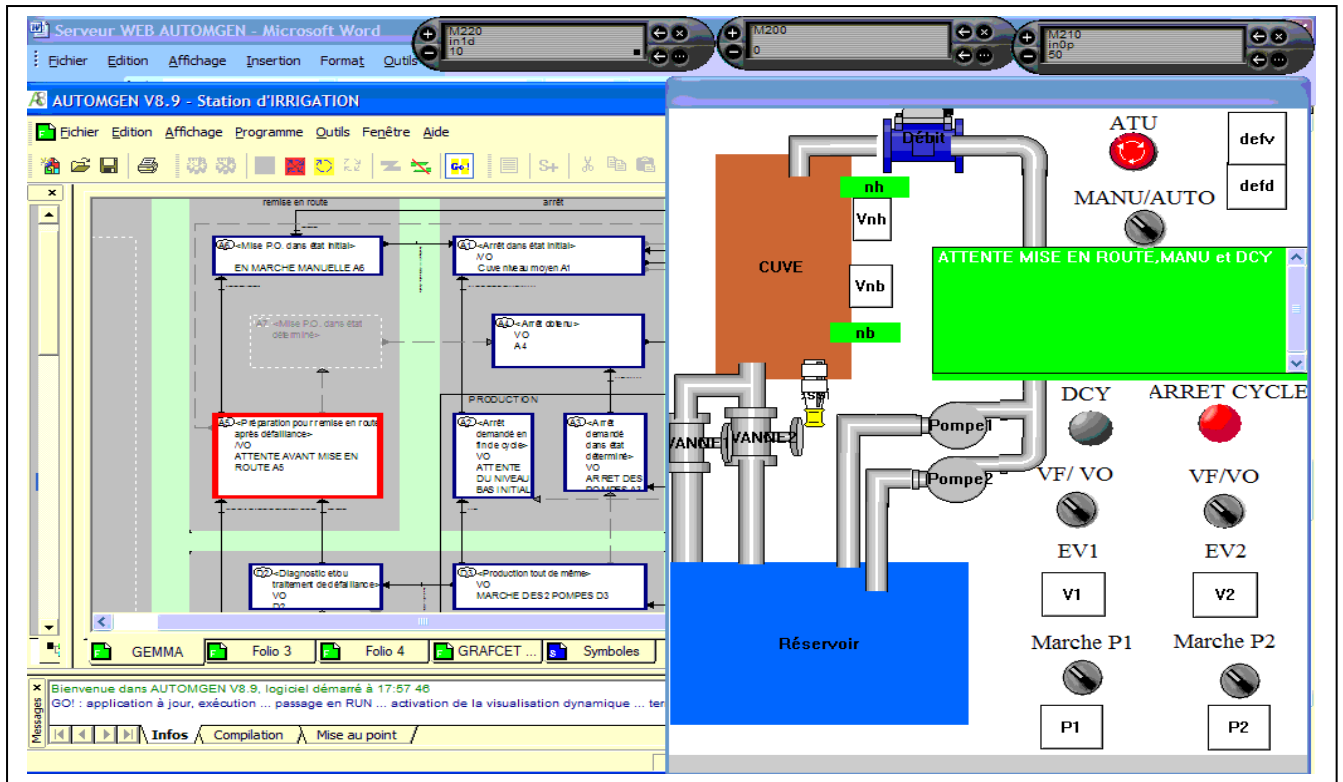
La configuration du fichier **index.html** se fait avec les outils habituels de création de pages HTML (ex : DREAMWEAVER)
Ce fichier constitue l'interface de dialogue homme - machine à distance

Exemple : début du fichier index.html pour l'application irrigation



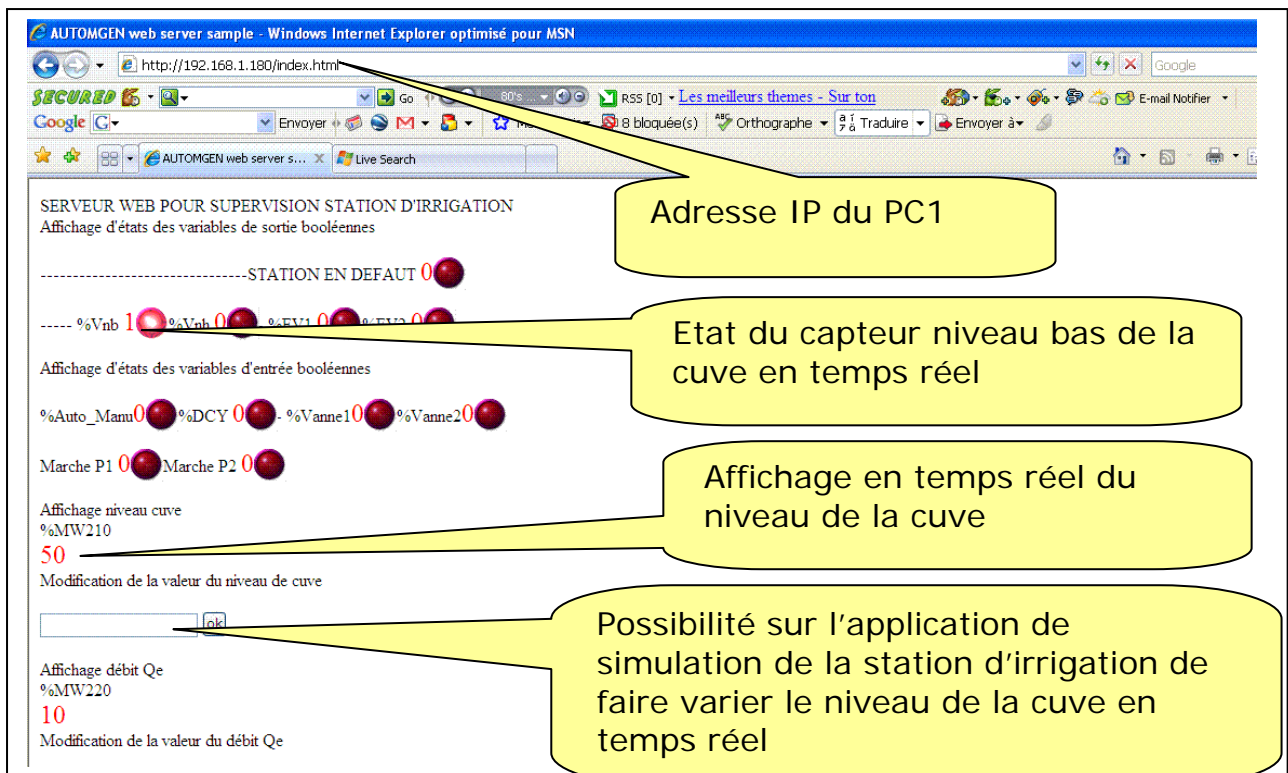
The screenshot shows the beginning of the `index.html` file. A yellow callout box points to the `<meta http-equiv="Refresh" content="10; url=index.html" />` line, stating: "Instruction permettant le réglage du temps de rafraîchissement de la page Internet, actuellement réglé à 10 secondes".

2.2 – On lance l'application Automgen « Station d'irrigation » sur PC1



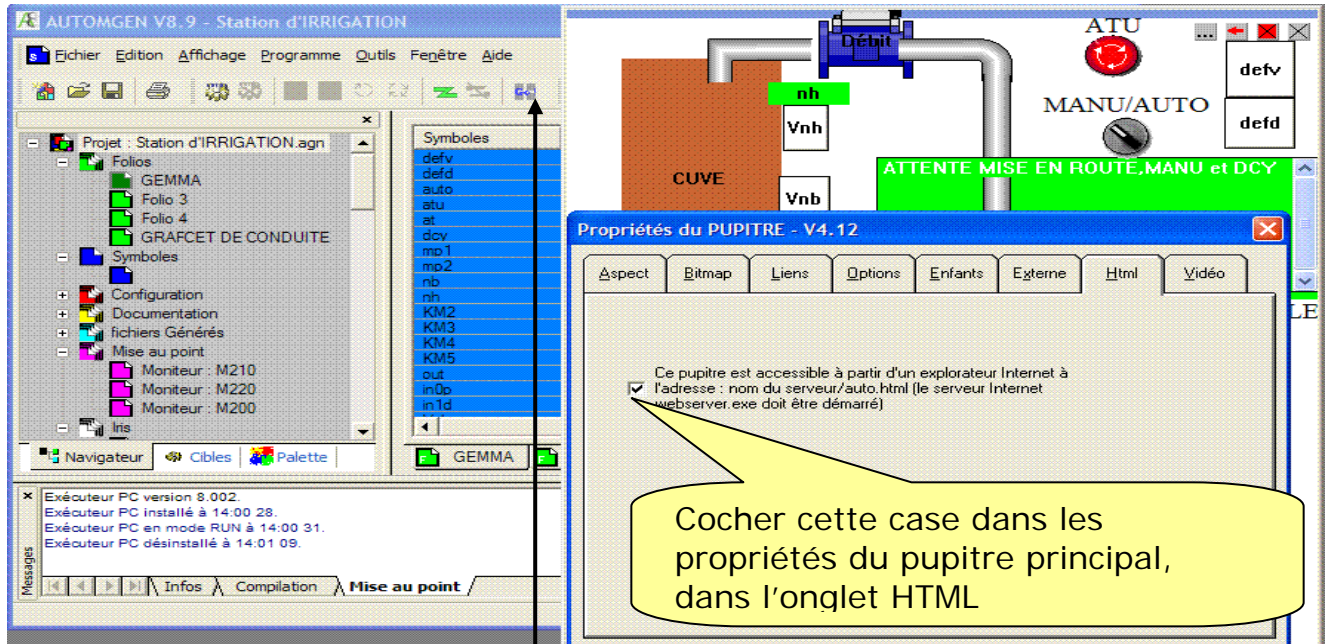
2.3 – On lance le navigateur Internet sur le PC2 et on tape l'adresse IP du PC1

On obtient la supervision à distance dont la configuration a été programmée dans le fichier index



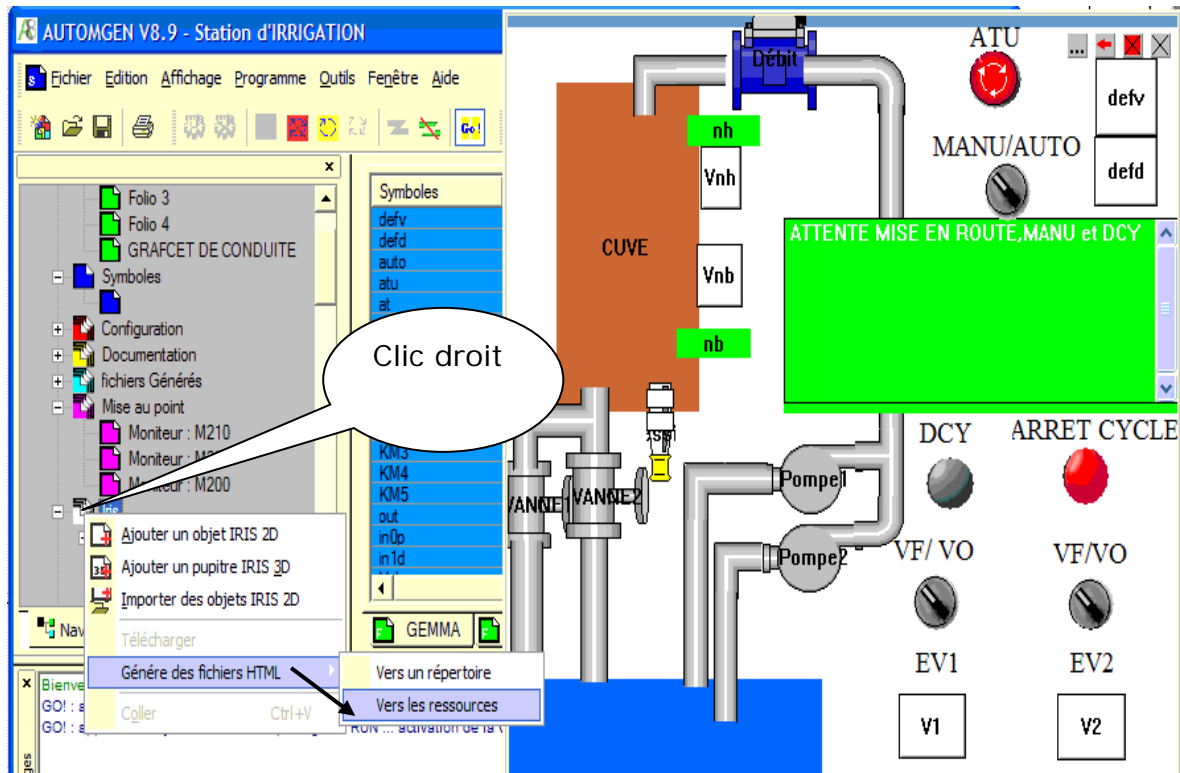
3 – Création du fichier IRRIGATION.exe et supervision

3.1 – Ouvrir le fichier Automgen IRRIGATION

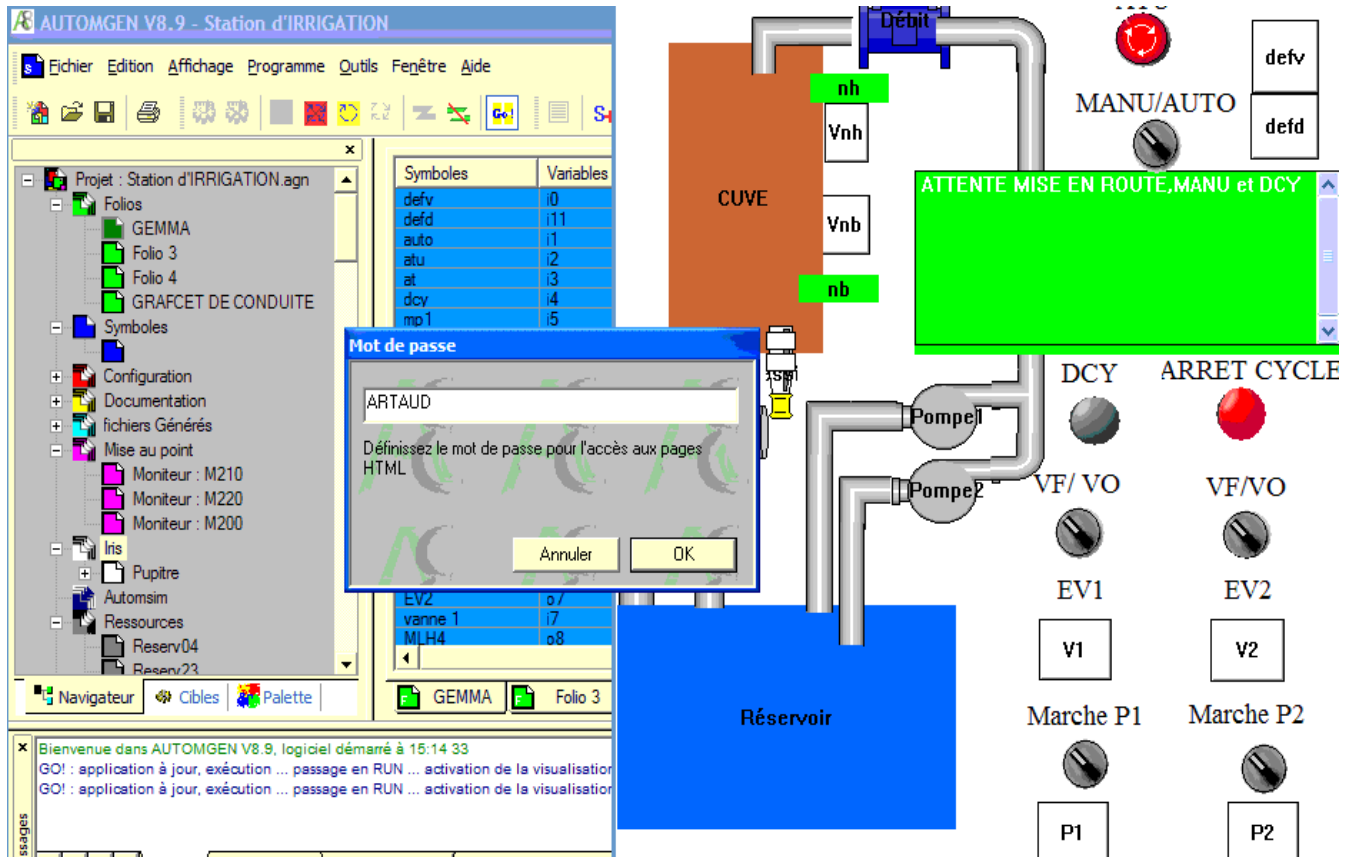


Mettre en route en actionnant GO

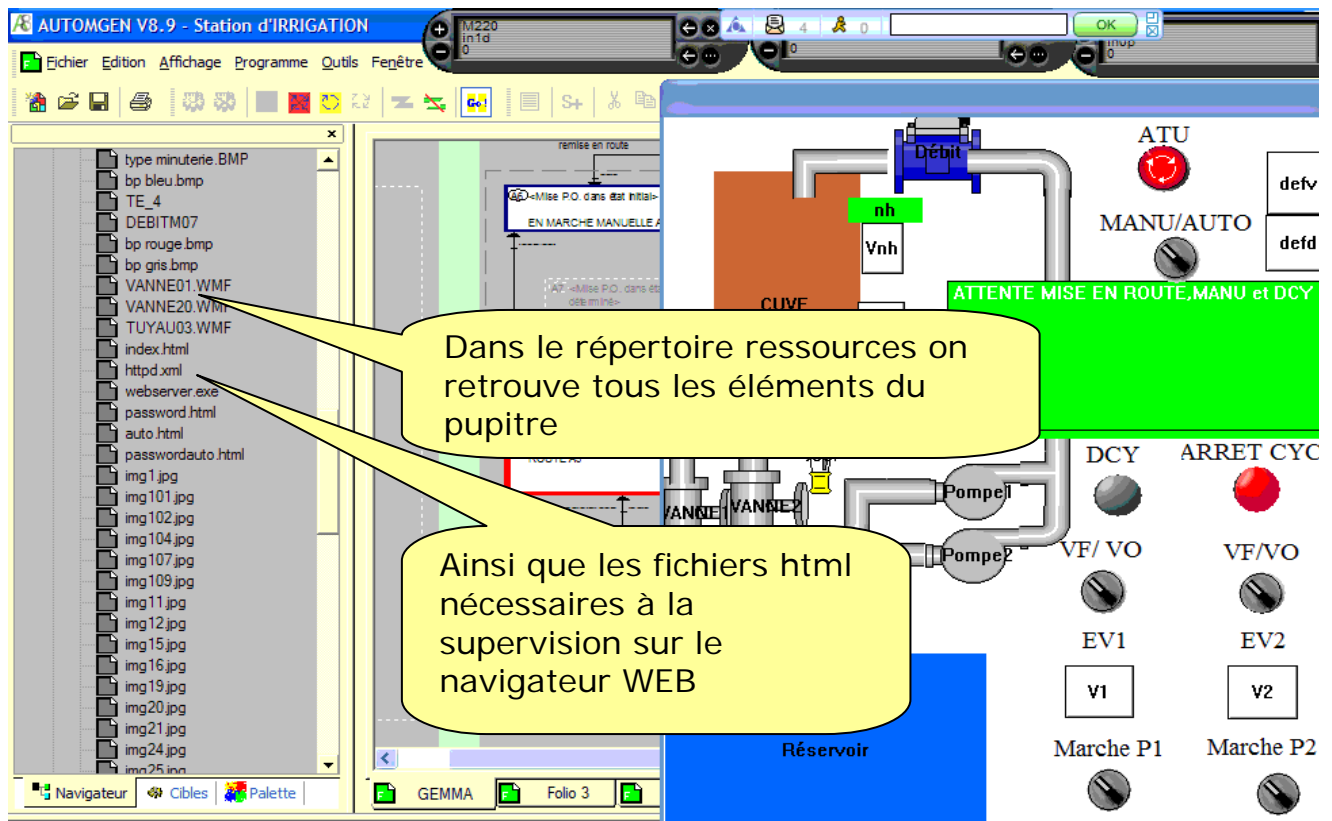
3.2 – Générer les fichiers HTML des objets du pupitre de supervision vers les ressources : ceci automatise le lancement du serveur WEB et permet d'utiliser le pupitre IRIS comme page de supervision
Plus besoin d'intervenir manuellement sur le fichier index



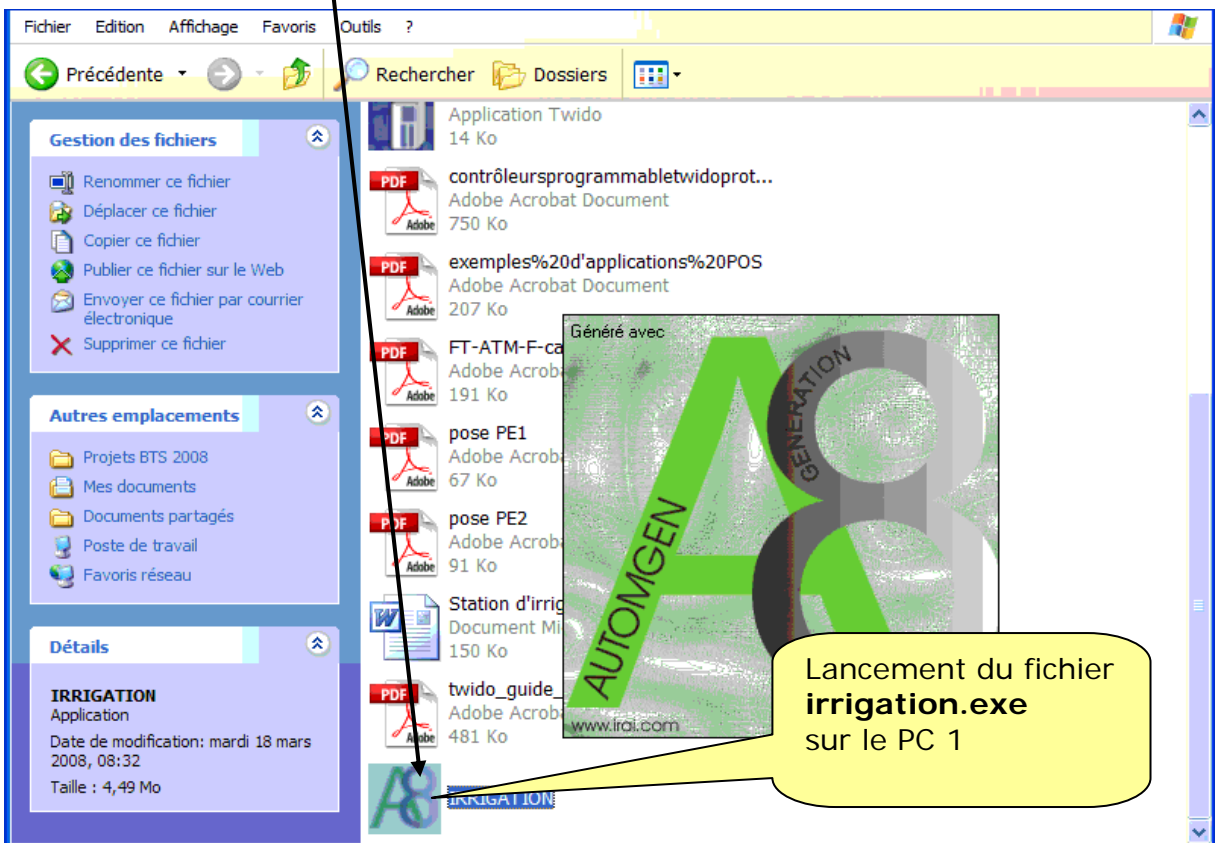
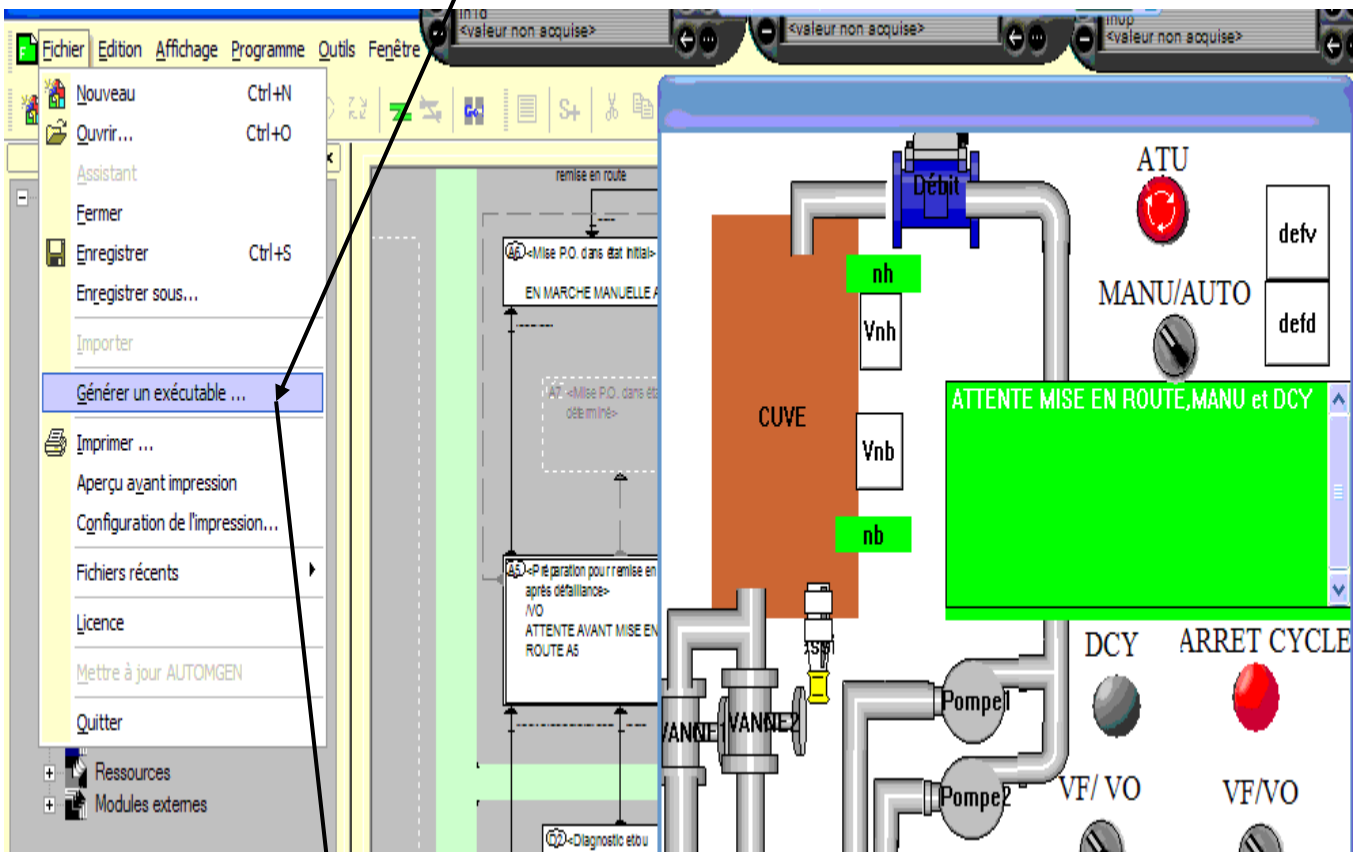
Une fenêtre mot de passe apparaît : on choisit **ARTAUD** dans notre exemple. Ce mot de passe permet de sécuriser la supervision à distance du système d'irrigation



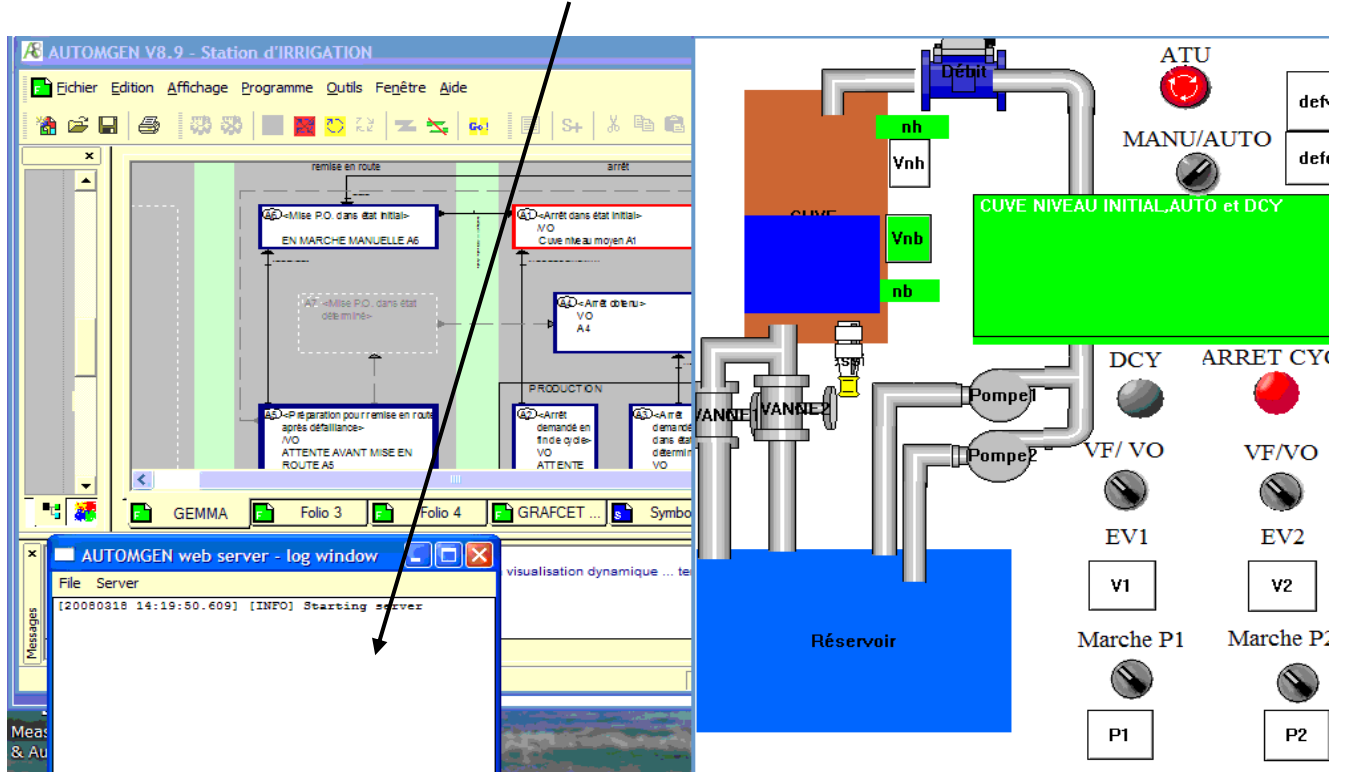
Visualisation du contenu du répertoire ressources



3.3 – Création du fichier exécutable irrigation.exe

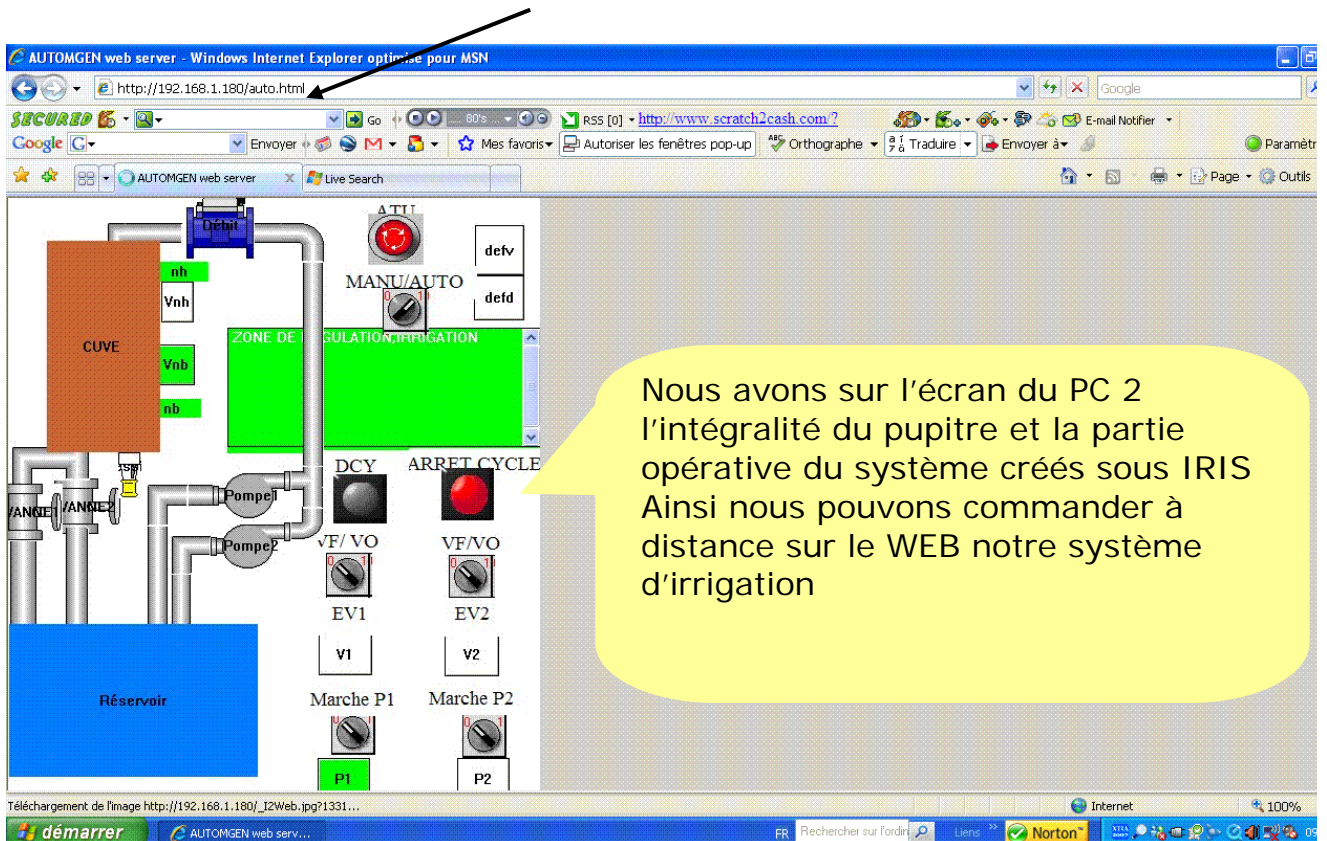


Le Web Server se lance automatiquement avec **irrigation.exe** :



3.4 – Lancement du navigateur sur le PC 2

On se connecte ensuite à la page **auto.html**
<http://192.169.1.180/auto.html>



4 – Conclusion

Cette solution de supervision a le mérite de ne pas introduire de matériel supplémentaire dans le système.

Elle est simple à mettre en œuvre et ne nécessite pas de logiciel sophistiqué, elle s'applique à tout matériel et ne nécessite pas la connaissance d'un langage spécifique.